



## FASE FENOLOGICA

ACCRESIMENTO  
FRUTTO

### PAROLE CHIAVE:

MARGARONIA, MOSCA  
DELL'OLIVO,  
EUZOPHERA

## BOLLETTINO

### OLIVO

**06.09.2024**

## TECNICI

AREALE GARDESANO

Olmo Bonzi: 340-0002464

Paolo Zani: 328-4933440

Deborah Madernini: 347-2723570

AREALE SEBINO

Luigi Alberti: 340-8903484

AREALE LARIANO

Riccardo Pozzi: 334-8154399

## AREALE GARDA

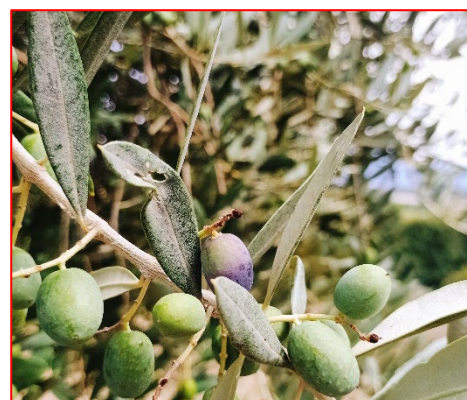
Questa settimana è stata caratterizzata da una prima parte di bel tempo e alte temperature seguita da perturbazioni che hanno portato pioggia e un clima più mite. La fase fenologica rilevata è **accrescimento del frutto** per tutte le varietà. Ancora presente in oliveto **cimice asiatica**. In **tutto l'areale** è ancora presente **margaronia, con forti attacchi dove non sono stati eseguiti interventi di lotta**, all'interno di **alcune piante** soprattutto della varietà **Casaliva**, sono state trovate rosure, larve di varie dimensioni e crisalidi di **Euzophera spp.** che stanno causando **deperimenti e disseccamenti delle branche**. Restano presenti in oliveto **altri fitofagi secondari come cocciniglia mezzo grano di pepe, cocciniglia cotonosa** nel caso di forte infestazione di questi insetti, si prega di contattare i tecnici di zona. **I monitoraggi hanno mostrato in alcune località un lieve aumento delle catture di mosca dell'olivo**, ad ogni modo si sono ritrovati alcuni fori d'uscita di adulti di mosca su olive di pezzatura elevata oltre che alcune larve di terza età e alcune pupe.

## SITUAZIONE FITOSANITARIA

**Possono essere eseguite** le operazioni di **potatura verde**. Questa pratica **consiste nella rimozione dei polloni e dei succhioni particolarmente vigorosi** originatisi alla ripresa vegetativa **dopo la potatura invernale**. Gli **interventi di potatura verde non devono essere interventi energici**. In **impianti giovani** può essere svolta **la potatura di allevamento**, tesa a portare la pianta alla corretta forma di allevamento garantendone una veloce entrata in produzione. Si consiglia sempre che **le lame utilizzate siano ben affilate** e che vengano sterilizzate nel passaggio tra una pianta e l'altra **per evitare di propagare pericolose patologie** come la **ROGNA dell'olivo**.

## CONSIGLI AGRONOMICI

Si consiglia a chi non sia ancora intervenuto di **monitorare la presenza delle rosure di margaronia e d'intervenire** con un prodotto a **base di Bacillus thuringiensis** da eseguire nelle ore più fresche, ricordandosi di acidificare l'acqua se troppo dura, si ricorda che il trattamento va ripetuto a distanza di una settimana dieci giorni. Si ricorda che nel **caso di un forte attacco con rosure su drupa e larve di IV età** alcune **molecole usate per altri fitofagi (Acetamiprid e Deltametrina)** hanno un **effetto collaterale abbattente anche su margaronia**. Resta il consiglio agli olivicoltori dato il passaggio di alcuni temporali che nel caso si verificano eventi grandinigeni è di procedere a **trattare con prodotti rameici, o fosfonato di potassio** o prodotti a base di **bacillus subtilis** per contenere le infezioni di rogna dell'olivo soprattutto nel caso di varietà molto sensibili come Casaliva.



Fase fenologica -areale Garda

## CONSIGLI D'INTERVENTO

Dato le piogge di questa settimana, si consiglia in caso di dilavamento di riapplicare le **esche avvelenate** e controllare la copertura delle **piante con Caolino o Zeolite** e nel caso di **dilavamento intervenire per ristabilire lo strato protettivo del prodotto**, per migliorare la copertura delle drupe **aggiungere un adesivante e un bagnante**.

L'abbassamento delle temperature e la pioggia che si sono verificati questa settimana e che è previsto continuino per almeno la prima parte della settimana prossima, creeranno le **condizioni favorevoli** ad una **intensificazione dell'attività di mosca dell'olivo**.

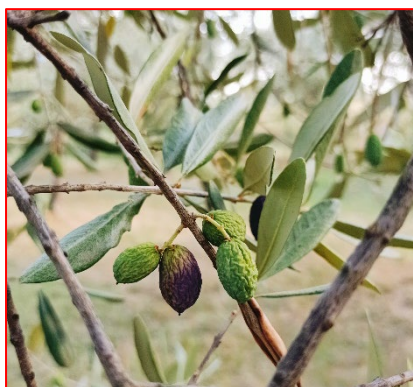
Si esortano gli olivicoltori a monitorare la presenza di punture fertili e al **superamento della soglia d'intervento** (2-3 olive con presenza di uova o larve, su 100 controllate) a intervenire con prodotti ovolarvicidi, per approfondire l'argomento si rimanda allo speciale sulla lotta curativa allegato a questo bollettino.

**SI ALLEGA ANCHE QUESTA SETTIMANA LO SPECCHIETTO RIASSUNTIVO DEI TRATTAMENTI CONSIGLIATI:**

TRATTAMENTI MARGARONIA	
<b>In oliveti giovani</b>	Prodotti a base di <b>B.thuringiensis (da ripete a distanza di 7-10 gg)</b>
<b>In oliveti produttivi sia biologici che convenzionali</b>	Prodotti a base di <b>B.thuringiensis (da ripete a distanza di 7-10 gg)</b>
MOSCA DELL'OLIVO	
<b>Lotta adulcica e preventiva</b>	<b>Dopo i fenomeni temporaleschi dove necessario ridistribuire esche avvelenate</b> o ristabilire la copertura con <b>caolino</b> o <b>zeolite se è venuta meno (utilizzando adesivanti)</b>
<b>Lotta curativa</b>	Consultare lo speciale presente in questo bollettino

N.B. Per i trattamenti fitosanitari seguire sempre le dosi d'etichetta e rispettare i tempi di rientro e di carenza e tutti gli accorgimenti per un corretto uso dei P.F.

**CONSIGLI D'INTERVENTO**



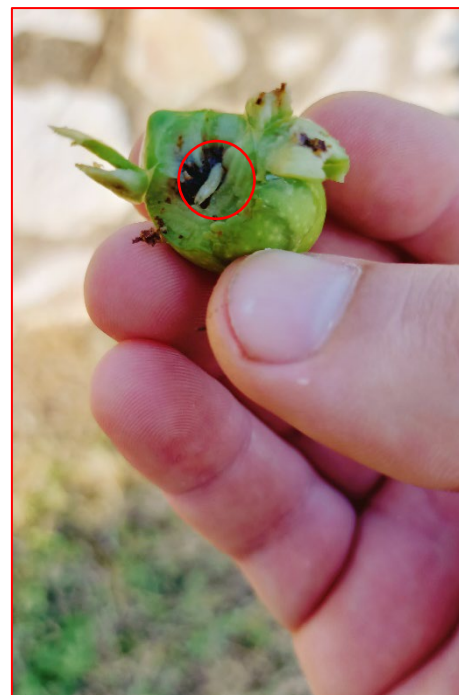
*Effetti della siccità su drupa con invecchiamento precoce - areale Garda*



*Neanide di terza età di cimice asiatica - areale Garda*



*Larva di margaronia su drupa - areale Garda*



*Larva di terza età di mosca dell'olivo su varietà da mensa - areale Garda*

## AREALE SEBINO

### La fase fenologica è accrescimento del frutto

Settimana caratterizzata da un deciso **abbassamento delle temperature** e da **rovesci temporaleschi**. Le **catture di mosca dell'olivo** sono ancora **limitate**, anche se il mutare delle condizioni meteo **potrebbe essere favorevole ad un'intensificazione dell'attività dell'insetto**. Si rileva una abbondante **presenza di adulti di cimice asiatica**, in questa fase danneggiano la polpa. Le punture trofiche causano prevalentemente suberificazioni sotto l'epidermide dell'oliva e invaiature precoci.

### SITUAZIONE FITOSANITARIA

**Effettuare con regolarità gli sfalci del manto erboso.**

**È possibile eseguire le operazioni di potatura verde** ricordandosi sempre che le lame utilizzate devono essere ben affilate e devono essere **sterilizzate** nel passaggio tra una pianta e l'altra per evitare di propagare pericolose patologie come la **ROGNA dell'olivo**.

### CONSIGLI AGRONOMICI

**Monitorare la presenza di mosca** attraverso campionamenti delle olive. Per il momento non si consigliano interventi larvicidi, si consiglia di consultare l'approfondimento sulla lotta curativa alla mosca dell'olivo presente in questo bollettino perché come già detto l'abbassamento delle temperature e l'alta umidità potrebbero creare condizioni favorevoli ad un attacco dell'insetto.

**Continuare con la lotta adulticida** come già indicato nei precedenti bollettini. **Ripetere i trattamenti subito dopo le piogge dilavanti.**



*Danno causato dall'attività trofica di cimice asiatica su drupa-areale Sebino*

## AREALE LARIO

Fase fenologica: **accrescimento frutto**

Le piogge di questi giorni serviranno a reidratare le piante dopo il periodo secco, riportando le olive ad una condizione ottimale per un eventuale attacco di mosca.

Si riscontra un **lieve aumento delle catture** di adulti mosca dell'olivo.

In oliveto si nota un **lieve calo della presenza di margaronia**, comunque da tenere sotto controllo vista la presenza abbondante del parassita.

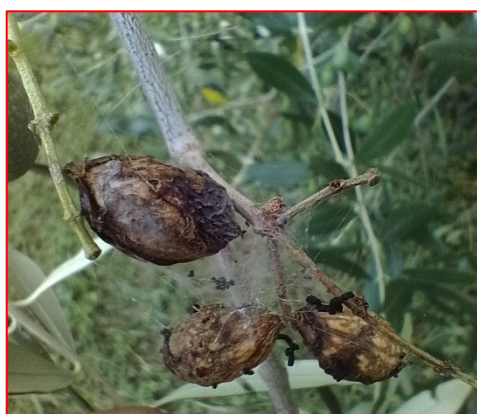
### SITUAZIONE FITOSANITARIA

È possibile **riprendere** con l'utilizzo di **concimi fogliari a base di fosfiti di potassio, sostanza organica e azotati**, così da **supportare lo sviluppo dei nuovi germogli**, che **andranno a frutto il prossimo anno**.

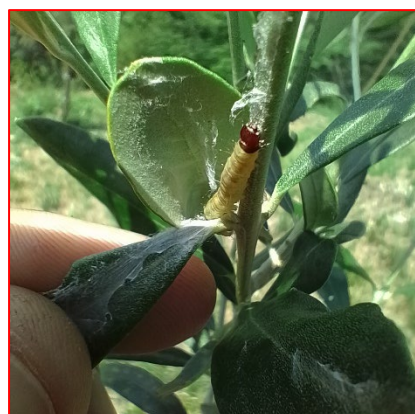
### CONSIGLI AGRONOMICI

Si raccomanda di **restare in allerta** per un **possibile attacco di mosca a partire dai prossimi giorni** si raccomanda di consultare l'approfondimento sulla lotta curativa alla mosca redatto dai tecnici e presente in questo bollettino. È possibile comunque praticare soluzioni di **difesa preventiva**, con l'utilizzo di tecniche **attract and kill (esche proteiche avvelenate)** o con **prodotti di repellenza (caolino, zeolite, polvere di basalto, etc.)**, valutando di effettuare gli interventi in una finestra temporale consona, così da non far dilavare i prodotti utilizzati a causa delle piogge.

### CONSIGLI D'INTERVENTO



*Olive attaccate da margaronia  
-areale Lario*



*Larva di margaronia- areale  
Lario*

## SPECIALE

### INTERVENTI DI LOTTA CURATIVA CONTRO MOSCA DELL'OLIVO

Si eseguono dei trattamenti curativi indirizzati ad eliminare le larve che infestano le olive prima che queste causino danni non tollerabili economicamente.

Con questo metodo è fondamentale eseguire un attento monitoraggio delle punture di ovideposizione sulle olive, tramite dissezione delle drupe e controllo della presenza di uova o larve nelle stesse. Al superamento della soglia d'intervento, si deve impiegare un prodotto che entra nel tessuto infestato dal parassita per colpirlo. Questa soglia fissa il momento cui intervenire con un insetticida ed è determinata dal fatto che il danno causato dal fitofago non è più economicamente accettabile dal produttore. Attenzione che la soglia ora fissata per il danno da mosca è del 2/3% (numero di olive, prese a caso, con presenza di uova o larve vive su 100 controllate).

#### PRINCIPI ATTIVI

I principi attivi ad oggi autorizzati sono:

##### **Acetamiprid e Flupyradifurone**

##### **per l'agricoltura convenzionale**

Sono delle molecole di sintesi in grado di penetrare nell'oliva e colpire il parassita, attenzione però che sono poco efficaci nei confronti delle larve di seconda e terza età; pertanto, è necessario intervenire tempestivamente al ritrovamento delle uova, o al massimo sulle larve di prima età.

- Intervallo di sicurezza Acetamiprid 7 o 21 giorni in relazione al prodotto commerciale;
- Intervallo di sicurezza Flupyradifurone 14 giorni.

##### **Azadiractina**

##### **ammesso per l'agricoltura biologica**

Di recente introduzione su olivo, è un insetticida naturale il cui principio attivo è estratto dalla pianta tropicale *Azadirachta indica* (albero del Neem). Agisce come regolatore di crescita alterando lo sviluppo dei giovani insetti; possiede inoltre azione disappetente e repellente. Agisce per contatto diretto ed ingestione. Come i precedenti, anch'esso è in grado di penetrare nell'oliva ed è necessario intervenire tempestivamente al ritrovamento delle uova, o al massimo sulle larve di prima età.

- Intervallo di sicurezza 3 giorni.

Come sempre, prima di utilizzare questi prodotti bisogna consultare tutto quanto viene riportato in etichetta.

## NOTIZIE UTILI E COMUNICAZIONI

Si comunica che **la CCIAA di Brescia** ha emesso un **bando per i Contributi alle Imprese Agricole del settore olivicolo (AGEF 2402)**, le domande possono essere **presentate dall'8 Aprile 2024 fino al 31 Ottobre 2024**. Si riporta il link alla pagina dedicata:

<https://www.bs.camcom.it/bandi-e-contributi/bandi-di-contributo-camerale/imprese-olivicole>

**I colleghi dell'ufficio agricoltura della Comunità Montana Parco Alto Garda Bresciano ci segnalano un bando in apertura di Regione Lombardia PSN/PAC 2023-2027 "Investimenti non produttivi agricoli con finalità ambientale" - Sviluppo Rurale/bando 2024**

Il bando ha una dotazione finanziaria di € 10.000.000,00. Domande dal 20 settembre al 20 dicembre 2024, finanzia tra le altre cose **IL RECUPERO DEI MURETTI A SECCO**

**Possano presentare domanda solo gli agricoltori, singoli o associati, inclusi i consorzi.**

Per chi fosse interessato si riporta il link alla pagina dedicata del sito di Regione:

<https://www.bandi.regione.lombardia.it/servizi/servizio/bandi/dettaglio/agricoltura-pesca/agricoltura/null-RLM12024040483>

### BANDI

Si comunica alle aziende che aderiscono (**ex misura 10**) all'intervento **SRA01 del PSP 2023-2027, all'Operazione 10.1.01 del PSR 2014-2022**, che aderiscono al **Sistema di Qualità Nazionale di produzione Integrata (SQNPI)** che su richiesta di AIPOL, **regione Lombardia** ha espresso parere positivo **all'utilizzo in deroga alle Norme tecniche di difesa e diserbo anno 2024 per la difesa dell'olivo:**

- la sostanza attiva deltametrina in difesa dagli attacchi di *Halymorpha halys*,
- lo zolfo nella lotta a Lebbra dell'olivo (*Colletotrichum spp.*);

L'impiego è comunque ammesso nel pieno rispetto delle prescrizioni previste in etichetta per i singoli formulati commerciali

### COMUNICAZIONI

**SI COMUNICA DAL 19 AGOSTO ALL'8 SETTEMBRE GLI UFFICI DI AIPOL, SARANNO CHIUSI AL PUBBLICO MA RESTERÀ LA REPERIBILITÀ TELEFONICA.**

### AVVISO